

Damunt el pedrís, a distàncies de 0'80 metres a 1 metre, es veuen línies de relleu, deixades de la mateixa pedra, que el divideixen en parts igualenques.

En entrar a la cambra, a la dreta, hi ha un nínxol semblant al que es veu en el penyal del comellar del Rafal. Les mides són: 0'95 d'alçada de la boca, 0'80 de fondària i 1'16 d'amplària; de l'esmentada cova me n'havia donat noves el meu estimat amic D. Guillem Parets, vicari de Portol.

En posar-hi els peus notàrem que hi havia molta terra i pedres: tant, que no s'hi coneixien els pedrissos. Creient que un cop netejada s'hi podria trobar alguna cosa d'interès, vam decidir de fer-ho. La tasca no va ésser pesada gràcies a les facilitats donades per l'esmentat senyor vicari, que ens proporcionà homes i ens va tenir a dinar amb ell.

Quasi tot un dia tres jornalers hi feren feina, no trobant-hi ni un mal test. Però aquella feina no va ésser debades, perquè vaig poder pendre còmodament i amb exactitud les mides per a fer els plànols que m'interessaven.

* * *

Si aquestes coves que he descrit no estiguessin tan prop de poblat, per ventura hi hauria pogut aparèixer alguna cosa que donés un poc de llum respecte d'elles; però sols, com ja he dit, vaig trobar, en una, una pedra de moldre, que hi va romandre per ésser cosa que abunda molt.

La falta de jaciment que dongui troballes que permetin una classificació fa que sia difícil considerar aitals coves d'un temps determinat. No obstant, les coves de forma de nau amb nínxols, al fons o laterals, per la semblança de llur tipus amb altres excavades amb troballes, per exemple la cova de Gaieta Gran de La Pobla (vegi's altre lloc d'aquesta *Crònica*), podem considerar-les com d'enterrament dels començos de l'Edat del bronze. En canvi, les demés que no tenen un tipus determinat, és aventurat classificar-les. — VICENS FURIÓ.

L'Edat del bronze a Mallorca. Les investigacions de l'Institut (1916-1920)

INTRODUCCIÓ

Fins ara la prehistòria de Mallorca restava per a esclarir. Eren diversos els arqueòlegs, principalment estrangers, que havien intentat sistematitzar-la, havent-ne escrit obres, algunes d'elles de caràcter monumental. Però totes eren filles d'una lleugera investigació, concretant-se a visitar els monuments, aixecar la planta d'alguns d'ells (incompleta quasi sempre pel mal estat de conservació), prenent al mateix temps notes de col·leccions, totes indocumentades, resultat d'adquisicions a la gent del camp, que per atzar s'han salvat en destruir un monument o netejar alguna cova. Amb aquestes dades, tan incertes, fan comparacions amb monuments estrangers, comparant també al mateix temps els objectes recollits pels col·leccionistes amb altres de cultures molt diferents; restant la prehistòria de Mallorca lliurada a una sèrie de teories més o menys raonables.

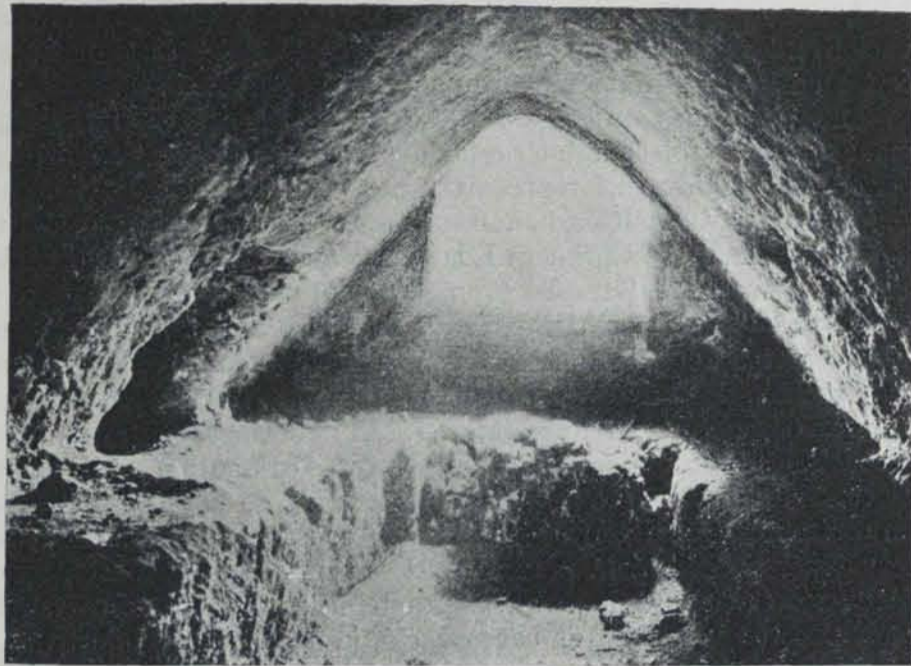


Fig. 256. — Portol. Cova de Son Currelles. Interior

L'any 1916, l'INSTITUT D'ESTUDIS CATALANS començà una campanya d'investigacions i excavacions a les illes Balears, que continua encara, i que ha donat per resultat el poder establir dades certes en la prehistòria mallorquina.

La cultura més antiga, a Mallorca, està representada per la primera Edat del bronze ⁽¹⁾, formant molts paral·lels amb les estacions excavades per Siret a l'Argar (província d'Almeria). Aquest període està únicament representat per coves d'habitació i d'enterrament, naturals i artificials. Segueix a aquesta cultura l'anomenada *dels talaiots*, encara no del tot sistematitzada, però que s'estén des del final de la primera Edat del bronze fins a la colonització romana. Continuen en aquesta època, encara, els enterraments en coves naturals i artificials; però les artificials, cavades en la roca en forma de nau i petits nínxols als costats o al fons, són substituïdes per clots fets en el subsòl amb cobertes de grans lloses sostingudes per columnes. Deixa l'home de viure en les coves, i es construeixen poblats en el pla i a la muntanya, voltats de murades i defensats per torres de forma circular o quadrada. Les habitacions són de formes irregulars, fetes de parets de grans pedres mig desbastades i sense morter, els sostres eren sostinguts per columnes de pedres lleugerament arrodonides. Si l'habitació era petita, la coberta era de lloses, i si era molt gran, les columnes sostenien un sostre de fusta i terra ⁽²⁾; essent la construcció més sòlida del poblat les torres, de les quals servia per a defensa la part alta, destinant-se la baixa a enterraments d'incineració. La coberta d'aquests és sempre de pedra, puix que els morts eren cremats dins mateix. De poblats en resten molt pocs en bon estat de conservació, ja que han estat destruïts perquè destorbaven els conreus i llurs pedres han servit per a fer les típiques parets de tanca de propietat en tots els camps mallorquins, quedant en peu únicament les torres, per ésser molt costosa llur destrucció. Tot i així és difícil trobar una talaià sense restes d'algun tros de mur o d'habitacions pel seus voltants.

Alguns d'aquests poblats deixaren d'ésser habitats en l'època romana (Capocorp Vell); però la majoria continuaren essent habitats durant llarg temps, fent-se modificacions en el poblat, aquestes ja a usança romana (Son Julià — El Pedregar — Es velar, etc.)

PRIMERA EDAT DEL BRONZE

COVES D'HABITACIÓ

Felanitx. COVA DEL CONFESSIÓARI DELS MOROS. — Està situada a la cinglera del Castell de Santueri, sota mateix d'una de les torres del castell medieval anomenada *Es Confessionari d'es Moros*. Més que una cova, és una petita balma de 4 m. de fondària per 4'50 d'amplària (fig. 258). Fou excavada totalment.

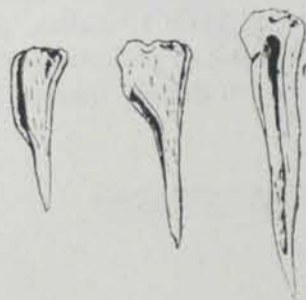


Fig. 257. — Felanitx. Cova del Confessionari dels Moros. Punxons d'os (1/4 apr.)

El jaciment era format per una capa de terra negrosa de 70 centímetres, contint gran quantitat de ceràmica feta a

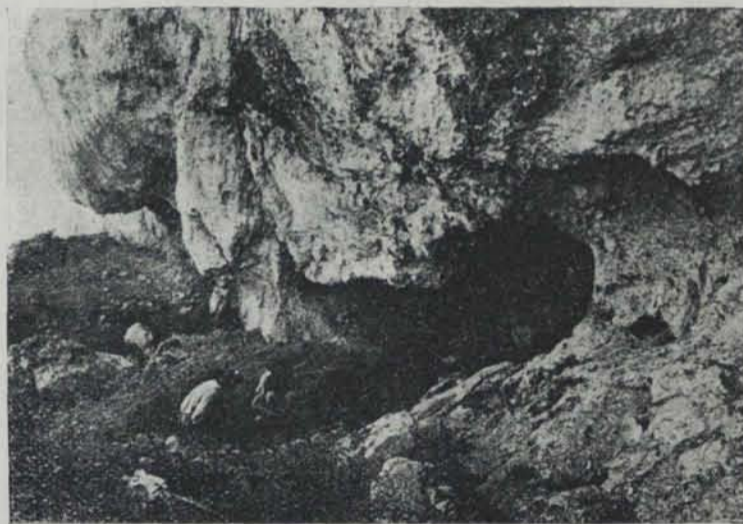


Fig. 258. — Felanitx. Cova del Confessionari dels Moros

(1) De l'Edat de la pedra res no s'ha trobat a Mallorca. Dues serres de sílex trobades a Santa Eugènia són ja del temps dels metalls. Aparentment de l'eneolític, el Sr. Cabré en trobà, a la Cova Calenta de Felanitx, un fragment de ceràmica amb incisions de la cultura del vas campaniforme, però nosaltres havem excavat totalment la cova sense que ens n'hi sortís cap altre fragment: únicament ceràmica argàrica. I en totes les coves enclavades en la singlera de Santueri investigades per nosaltres no havem pogut recollir cap objecte anterior a la primera Edat del bronze. Demés una investigació detallada de totes les col·leccions existents a Mallorca han col·laborat a comprovar que les restes prehistòriques més antigues són d'aquesta Edat.

(2) Aquesta construcció deuria ser semblant a la de les actuals barraques de pagès, qual sostre està fet de branques d'arbre creuades, amb pedra i terra.

mà, de formes argàriques, i ossos tots d'animals. També hi recollírem cinc punxons d'os (fig. 257).

Felanitx. COVA DELS BOUS. — A la mateixa cinglera, però a la part oposada i de cara al mar. Es una grandiosa cova formada per una sola nau d'uns 60 metres de diàmetre. S'hi feren cates, podent-se comprovar l'existència d'un jaciment de cendres de 1'60 metres que contenia ceràmica igual a la de la cova anterior, i ossos d'animals.

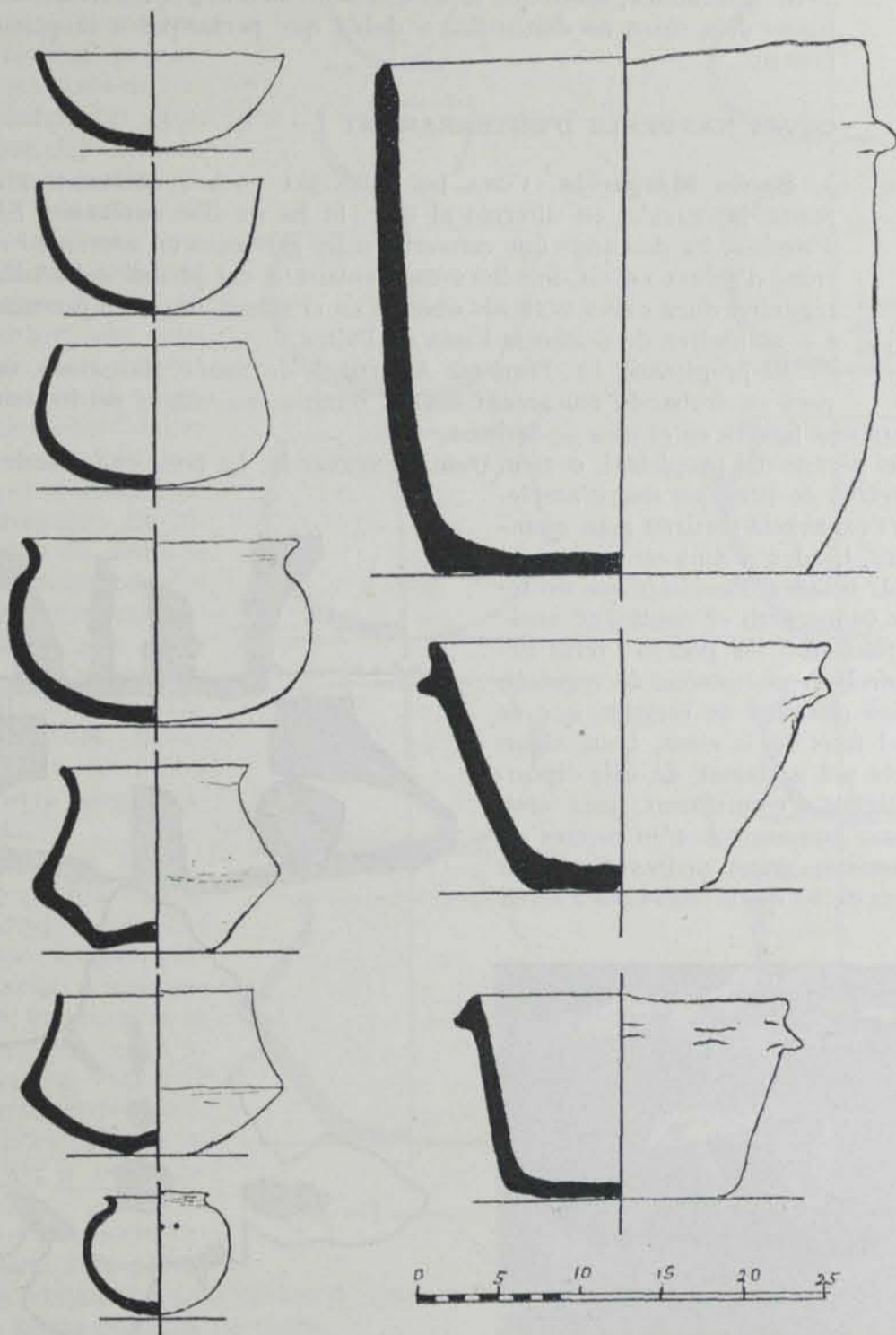


Fig. 259. — Santa Margarida. Cova de Vernissa. Taula de formes de la ceràmica

Felanitx. COVA CALENTA. — Sota mateix de la cova dels Bous hi ha una petita cova formada per estalactites i estalagmites, tenint únicament jaciment a l'entrada. Es una cambra de 5 metres quadrats. Hi recollírem el mateix que en les coves descrites, encara que amb molta escassetat (1).

(1) Vegi's lo dit en la nota 1 de la pàg. 556.

Demés férem cates en totes les coves i balmes que existeixen en aquelles cingleres, totes amb resultats negatius.

L'abundància d'ossos d'animals, i la carestia absoluta d'ossos humans, demostren clarament que serviren d'habitació.

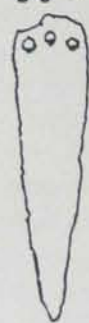


Fig. 260. — Santa Margarida. Cova de Vernissa. Punyal de coure (1/4 apr.)

Encara que les troballes d'aquestes coves quedin reduïdes quasi exclusivament a ceràmica, sense que hi sortís res de metall, per les formes i tècnica argàriques dels vasos no donen lloc a dubte que pertanyen a la primera Edat del bronze.

COVES NATURALS D'ENTERRAMENT

Santa Margarida. COVA DE VERNISSA. — A 4 quilòmetres del poble de Santa Margarida, en direcció al mar, hi ha un lloc anomenat *Els antigors de Vernissa*. Fa deu anys que convertiren les garrigues en conreus, i en fer plantacions d'arbres en un dels llocs més enlairats del planell dels Antigors, hi aparegueren dues coves naturals obertes en el subsòl, tapades per una gran pedra, i a 20 metres de distància l'una de l'altra.

El propietari, En Francesc Armengol, de Santa Margarida, en buidà una, però en trobar-hi únicament ossos i terrissa, no volgué perdre temps a netejar l'altra, i plantà una figuera en el trau de la boca.

Adquirit el permís del propietari, començarem a excavar-la. La boca és formada per un esborranc de 2 metres de llarg per mig d'ample. En començar l'excavació sortiren gran quantitat de pedres, tirades a dins sense cap ordre, junt amb ossades d'animals que no tenien res que veure amb el contingut antic de la cova. Junt amb les pedres i terra negra, resultat de la descomposició de vegetals, abundaven les closques de cargols, que es troben fins al fons de la cova, i en algun lloc empastats pel carbonat de calç dipositat per les aigües d'escorriment, junt amb terrissa i ossos humans. A 1'20 metres de fondària apareixen grans pedres en forma d'enllosat, sota de les quals comencen a sortir



Fig. 261. — Lluchmajor. Cova de ca s'Hereu

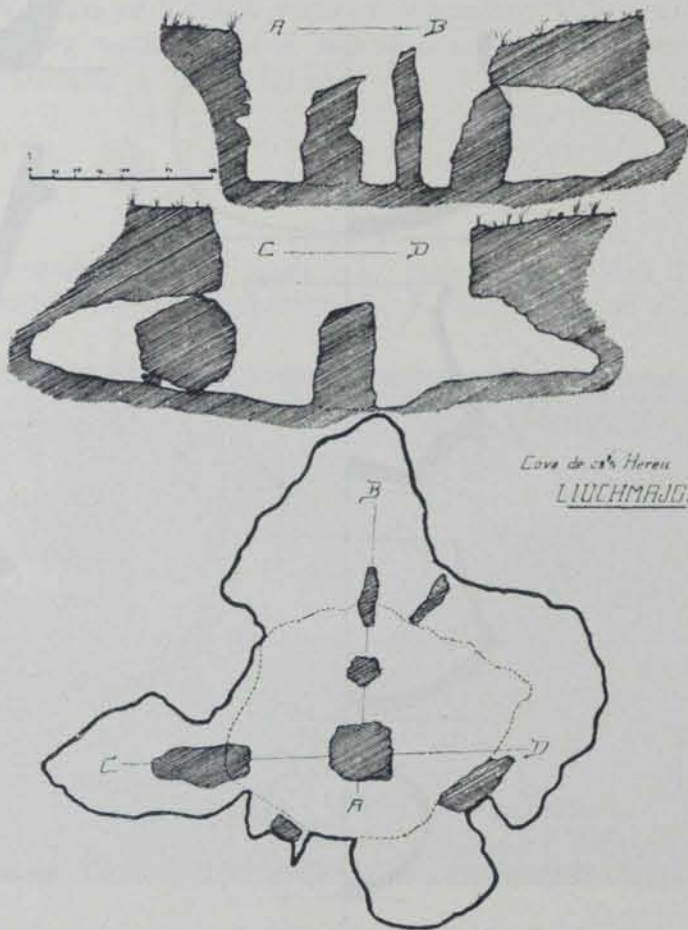


Fig. 262. — Lluchmajor. Cova de ca s'Hereu. Planta i secció

ossos humans i ceràmica fins al fons del tot de la cova, a 3'50 metres. A la part central de la cova el jaciment ha cedit pel pes de les pedres de la part superior, trobant-se, barrejats, ossos, terrissa i pedres. Però en el lloc on pot estudiar-se millor l'ordre dels enterraments és a la part mitjana de la cova, on s'obre una balma de llarg a llarg de 3 metres de fondària per 0'50 d'alçària. Els esquelets estaven disposats l'un al costat dels altres, estirats i en una mateixa orientació. Entre

crani i crani hi havia un vas de terrissa grollera, a mà. En aquesta forma feien tres pisos separats per enllosats. En el fons de tot de la cova hi sortí un punyal triangular de coure ⁽¹⁾ (llarg 13 cm.) que conservava encara els tres claus del mateix metall que l'unien al pom de fusta (fig. 260).

Troballes. — Com a resultat de l'excavació d'aquesta cova foren recollits, ultra el punyal de coure, diversos cranis humans i terrissa, podent-se reconstruir 32 vasos de formes molt variades (fig. 259).

Lluchmajor. COVA DE CA S'HEREU. — Dins el gran pla de Son Julià, del terme de Lluchmajor, i en el tros anomenat *ca s'Hereu*, llandant amb Son Pieres, l'atzar va posar en descobert una cova també formada en el subsòl i trobada en plantar un ametller. Es un clot obert dintre la calissa miocènica, de 6 metres de llarg per 2 d'alt, i de forma molt irregular. En alguns llocs la cova era dividida per llenques de pedra posades dretes, i en el centre tres monolits aguantaven part de la coberta, que deuria ésser de lloses, les quals tapaven l'entrada (figs. 261-262). No es pogué comprovar la forma d'aquesta coberta perquè estava enfonsada.

En aquesta cova els enterraments no guardaven cap ordre; eren barrejats esquelets i terrissa sense formar jaciment. La quantitat d'inhumacions era gran; omplenaven la cova per complet, veient-se clarament que els esquelets havien sigut arreconats i apretats a tots els extrems de la cova per fer lloc a nous enterraments.

Troballes. — S'hi recollí ceràmica abundant, tota pertanyent a vasos fets a mà i amb nanses de suspensió la major part (fig. 263). També hi foren recollits quatre petits punxons de coure.

COVES ARTIFICIALS D'ENTERRAMENT

Sa Pobla. COVA DE SA GARRIGA DE SES COMES. — En la propietat anomenada *Gaieta Gran*, a uns 7 quilòmetres de Sa Pobla, hi excavàrem una cova oberta dins el marès (figs. 264 i 265). Està

(1) L'anàlisi del mateix fet pel Dr. Baltà i Botta dona el següent resultat: coure 92'03, estany 5'05, plom 1'08, indicis marcats d'arsenic i altres indicis menys importants de ferro i antimoni.

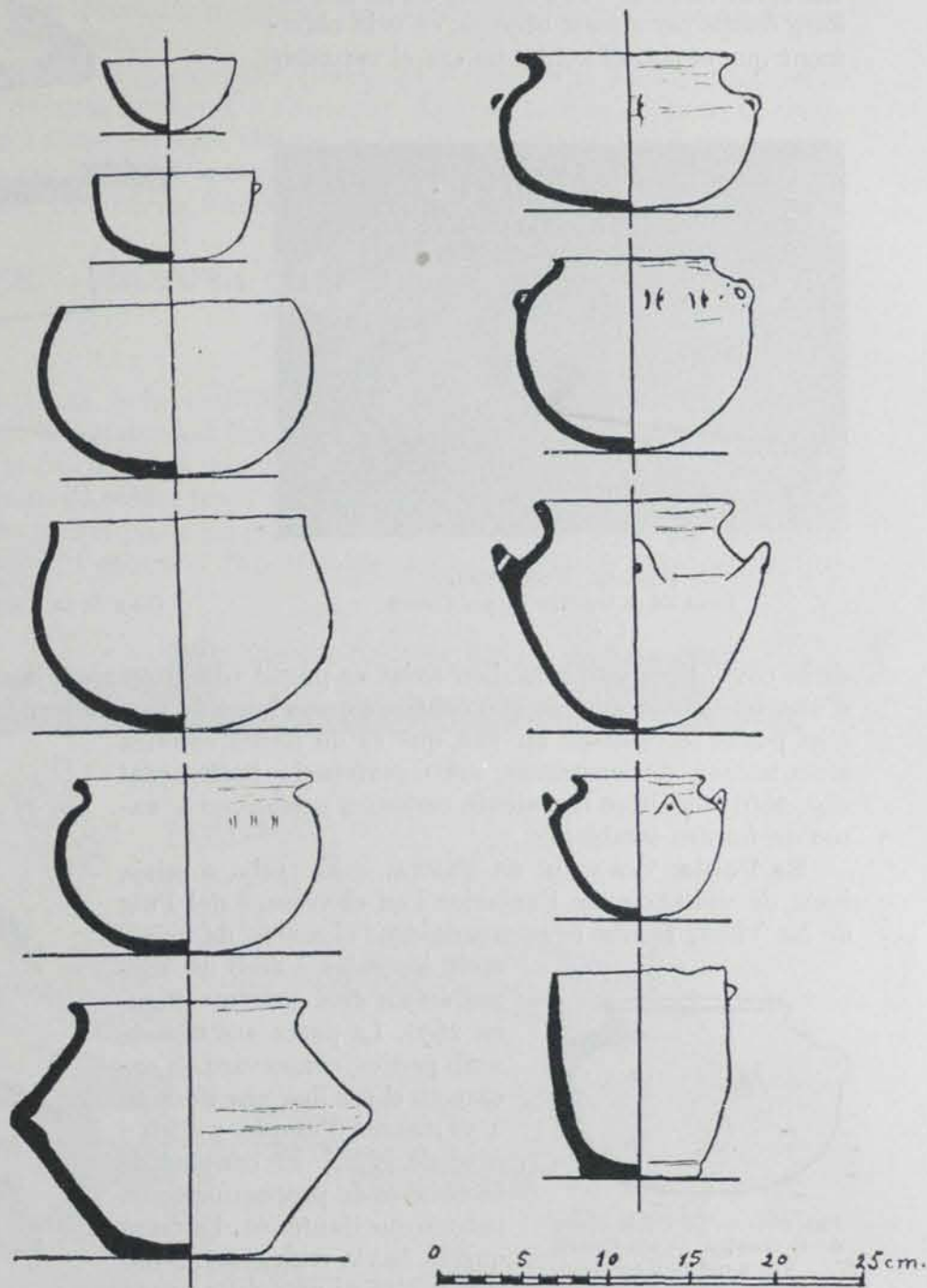


Fig. 263. — Lluchmajor. Cova de ca s'Hereu. Taula de formes de la ceràmica

situada en el vessant d'un turó anomenat de *sa Garriga de ses Comes*. La forma una sola cambra amb un petit nínxol al fons. Té 8'60 metres de fondària, 3 d'ample i 2'40 d'alt. L'entrada ha estat engrandida per aprofitar la cova per a tancar-hi bestiar. Tot i havent servit durant llarg temps per aquest objecte, es veia clarament que el subsòl actual no era el veritable



Fig. 264. — Sa Pobla.
Cova de sa Garriga de ses Comes

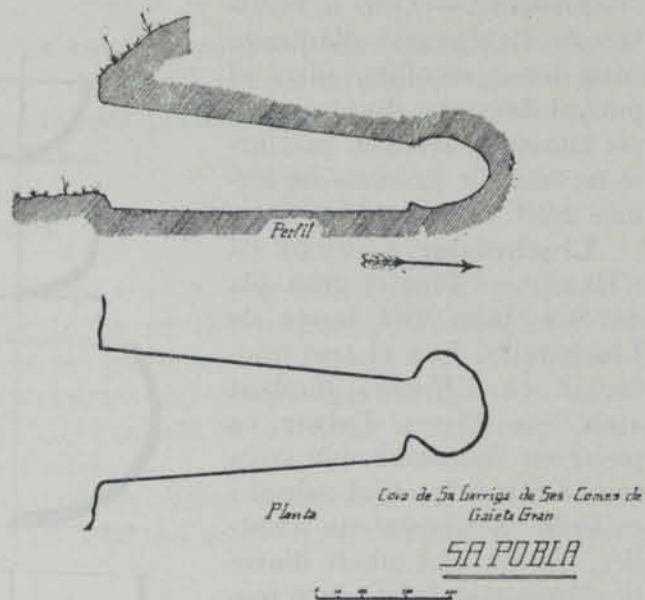


Fig. 265. — Sa Pobla.
Cova de sa Garriga de ses Comes. Planta i secció

de la cova. Feta una cata, ben aviat es pogué comprovar un jaciment de 20 centímetres de gruix d'una terra blanquinosa que contenia ossos humans i ceràmica. Però tot tan escàs, que únicament s'ha pogut reconstruir un vas, que és de forma esfèrica amb nanses de suspensió, amb perforació horitzontal (fig. 266); els altres fragments ceràmics pertanyen a vasos de formes semblants.

Sa Pobla. COVA DE SA PLETA. — Es troba a mitja hora de distància de l'anterior i en el vessant del Puig de Na Vissa. També és excavada dins el marès, de forma



Fig. 266. — Sa Pobla. Cova de sa Garriga de ses Comes.
Vas a mà (1/5 apr.)

molt irregular i amb un nínxol en un dels extrems (figura 267). La porta era tapada amb pedres, conservant-se encara en el seu lloc una llosa de 1'50 metres d'ample, 2 d'alt i 0'50 de gruix. El conjunt de la cova és de proporcions més petites que l'anterior. La terra que hi havia era actual, sense trobar-s'hi ni un sol fragment de ceràmica ni ossos.

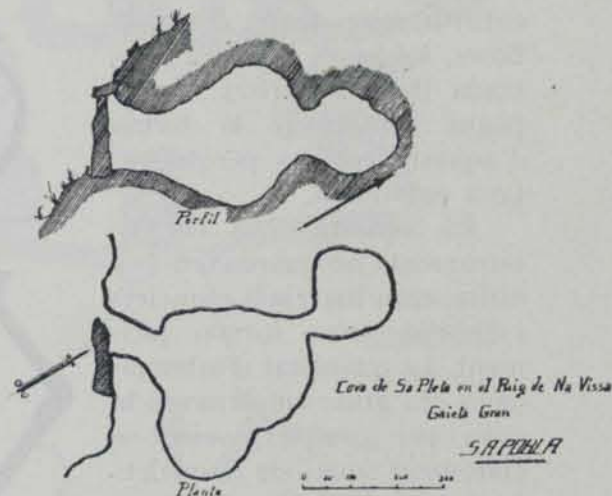


Fig. 267. — Sa Pobla. Cova de sa Pleta.
Planta i secció

Altres coves. — Demés s'han fet investigacions en bon nombre de coves d'aquesta naturalesa que es troben escampades per tots els indrets de l'illa. No les descriurem detalladament per ésser totes molt semblants de forma i no haver-hi sortit material arqueològic. Les més típiques són les següents: *Cova de s'hort d'es Moro* (Alcúdia), *Cova d'En Rotger* (Lloseta), *Cova de Son Currelles* (Portol), *Coves de Son Sunyer i Son Oms* (Ciutat de Mallorca), *Coves d'es Puig i d'es Rajal* (Santa Eugènia), *Coves de s'Aliga i es Pedregar* (Lluchmajor). La gran majoria d'aquestes coves han estat netejades per tancar-hi bestiar, principalment les que es troben prop dels poblats o possessions, de manera que és difícil trobar-ne alguna d'intacta.

Tinguérem noves de dues que foren descobertes no fa molt temps i que per sort se salvà quelcom de les troballes. L'una és a Felanitx, en el turó anomenat *La Mola*, propietat de D. Miquel Bordoy. Es descobrí en una de les pedreres, que fan mitjans de marès, l'any 1900, i el propietari manà que no fos destruïda. Uns graons tallats en la mateixa roca donen entrada a una

cambra de 3 metres de llarg, 1'50 d'ample i 2 d'alt, de forma de nau amb pedrissos a tot el voltant; al fons i a l'extrem esquerre hi ha dos petits nínxols circulars. Dins la cova hi havia uns dos pams de terra que contenia ossos humans, sis vasos de terrissa molt grollera, fets a mà, i un punyal triangular de coure igual al trobat a la cova de Vernissa, de Santa Margarida. Els esmentats objectes els guarda el seu propietari a Felanitx, menys un dels vasos, que fou cedit pel dit senyor al Museu Episcopal de la Ciutat de Mallorca.

L'altre a Son Sunyer (Ciutat de Mallorca), en el lloc anomenat *el Serral d'es Verro*, oberta en el subsòl, de 4 o 5 metres de llarg, i de forma semblant a l'anterior. Avui és tapada de pedres i terra. Hi sortí gran quantitat de terrissa i ossos humans, salvant-se únicament quatre vasos que es recolliren sencers i els guarda D. Francesc Ramis en la seva propietat de Son Sunyer. Tres són de forma doble cònica, amb vores en ressalt, i l'altre de forma esfèrica.

PLENA EDAT DEL BRONZE. — CULTURA DELS TALAIOTS

POBLATS

Lluchmajor. POBLAT DE SON JULIÀ. — En construir el ferrocarril de Santanyí, a 2 quilòmetres abans d'arribar a Lluchmajor, en el lloc anomenat *Son Julià* destruïren talaiots, murs i habitacions pertanyents a un gran poblat de la cultura dels talaiots, dels molts que abunden a la gran plana que s'estén des de Lluchmajor al mar. El poblat tenia uns tres cents metres d'extensió i fou destruït quasi per complet, servint les seves pedres par a fer grava per a la via, havent-se deixat únicament un troç d'un dels extrems del poblat; i encara a disposició de la Companyia de Ferrocarrils, que

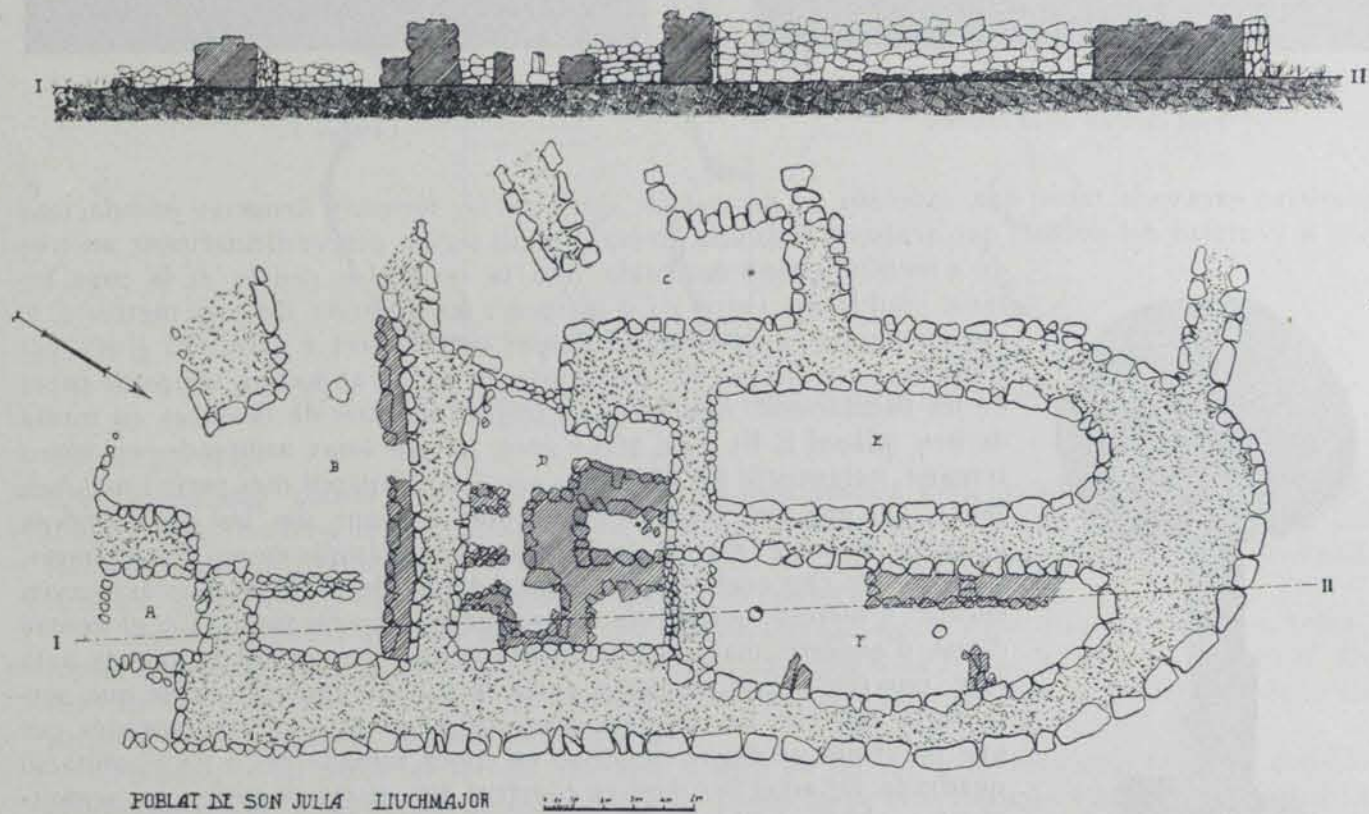


Fig. 268. — Lluchmajor. Poblat de Son Julià. Planta i secció

l'aniria destruït a mesura que necessités les pedres per a la conservació de la via. El tros que quedà en peu era format per una murada de 40 metres d'extensió que tancava per una banda una sèrie d'habitacions, de les quals solament afloraven algunes de llurs parets tapades de terra i mates, fent un petit turó de 50 metres d'extensió per 20 d'amplària. Creient que podria resultar força interessant demanàrem permís al seu propietari, D. Miquel Munar, de Lluchmajor, qui hi accedí gustosament, dient-nos que així li facilitàriem la seva destrucció, puix que aquell claper li ocupava un tros de finca que res li produïa, i, demés, aprofitava l'ocasió de vendre les pedres per a la via.

I, efectivament, al cap d'un any de feta l'excavació ja no quedava rastre del poblat. A fi que pogués ésser estudiat aquest interessant monument se'n féu una maqueta, que's conserva al Museu de Barcelona.

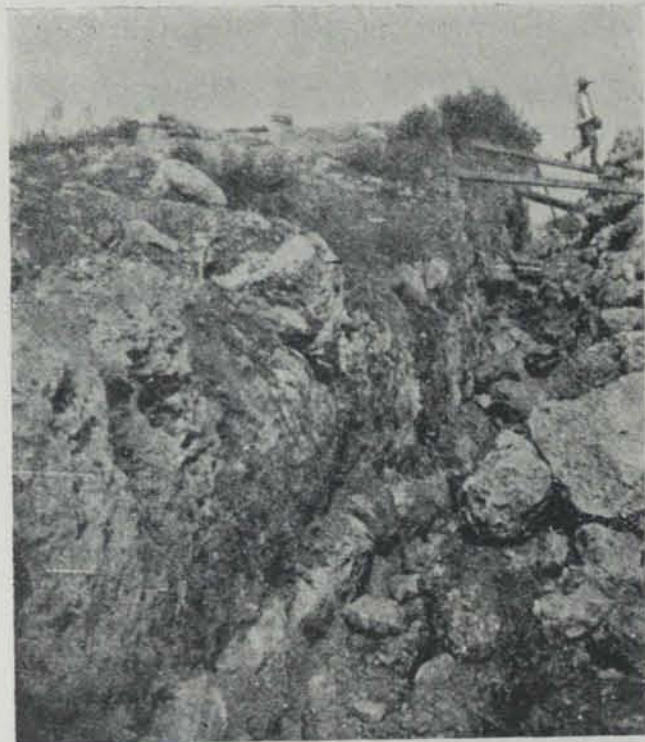


Fig. 269. — Lluçmajor. Poblat de Son Julià.
Part exterior de la muralla



Fig. 270. — Lluçmajor. Poblat de Son Julià.
Cambra F

nosaltres excavada tenia una extensió de 50 metres, quasi recta, formant lleugeres ondulacions fins a l'extrem del poblat, que acabava amb una arista, i d'allí seguia perpendicularment un tros de 5 metres, essent destruïda tota la resta. Les pedres de la part forana oscil·laven entre 1 i 2 metres, i les interiors de 0'50 metres a 1, estant omplert de pedruscall l'espai entre paret i paret. El gruix variava de 1 a 2 metres, i la paret interior servia al mateix temps de paret de les habitacions. Aquestes, a excepció de dues de bessones en forma de nau (plànol E-F) (figs. 268 i 270), havien estat utilitzades en època romana, notant-s'hi les addicions per ésser l'aparell més petit i més ben tallat. Les que mereixen un estudi més detingut són les que restaven intactes: tenien 13 metres de llarg per 3'75 d'ample en un dels extrems, i per l'altre cap acabaven en punta d'ametlla. Les parets s'aixecaven encara 3 metres, que devia ésser quasi l'alçada total. En el centre d'una d'aquestes habitacions hi havia dos clots circulars cavats a la roca, que era el lloc on anava enclavada la columna de fusta que sostenia la coberta. En un dels caps, dites habitacions eren cegades per una paret que es degué construir en època romana per a fer l'habitació quadrada D: aital lloc aon es construí dita paret posterior era segurament on hi havia l'entrada.



Fig. 271. — Lluçmajor.
Poblat de Son Julià.
Espill de bronze (3/4)

Troballes. — El jaciment estava format a E i F per una capa, de 25 centímetres de terra negrosa, amb gran quantitat de ceràmica, tota de la cultura dels talaiots (fig. 272), punxons d'os, moles de pedra de moldre a mà, i un espill de bronze (fig. 271). En les altres habitacions hi sortí el mateix material, barrejat amb objectes romans.

Lluçmajor. POBLAT D'ES PEDREGAR. — A la marina de Lluçmajor, a mig camí de Capocorp Vell, entre el quilòmetre 6 i el 7, la carretera veïnal trenca un aplec de construccions megalítiques tocant a la possessió anomenada *Es Pedregar*. Aquestes formaven un poblat d'uns 500 metres d'extensió; però avui es troba tan enderrocat, que no és pos-

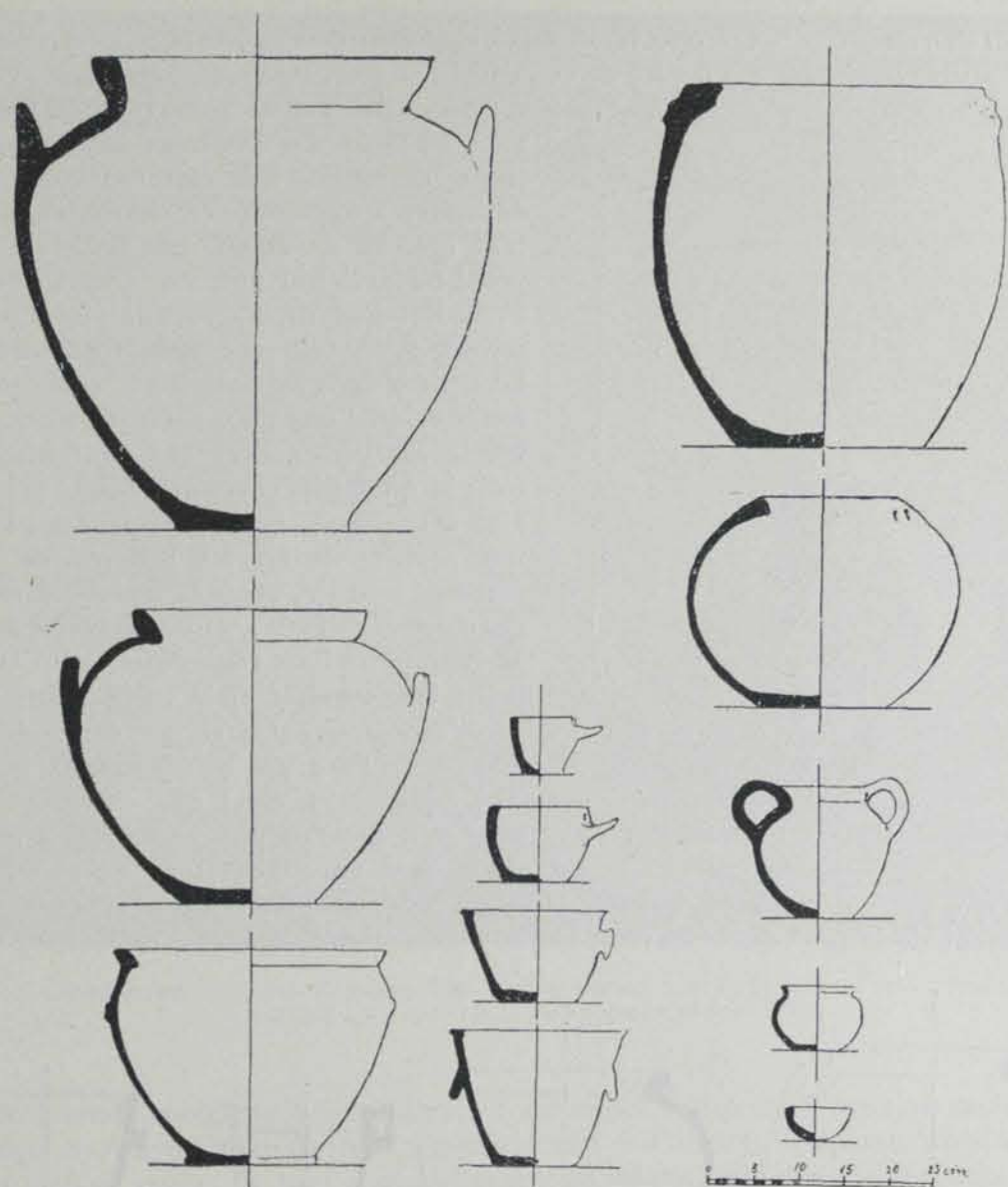


Fig. 272. — Lluçmajor. Poblats de Son Julià. Taula de formes de la ceràmica

sible fer-ne una planta aproximada. Resten en peu encara gran nombre de talaiots, restes de murs i una trentena d'habitacions; però la majoria no surten més que 1 metre de terra. Ultra haver-se'n destruït bona part, en la que ha quedat en peu s'hi han acaramullat les pedres enderrocades, privant així de poder estudiar ço que es conserva.

L'excavació. — En un dels llocs menys embrossats hi excavàrem tres habitacions, totes de forma quadrada, de 7 a 9 metres amb dos o tres pilars per a aguantar la coberta (fig. 273). Dues tires de lloses dretes col·locades paral·lelament a 1 metre l'una de l'altra, i omplert de terra i pedres l'espai intermedi, formaven les parets.

Troballes. — El material recollit de dues d'elles és tot de la cultura dels talaiots, consistent en ceràmica (fig. 274), moles de mà i bales de pedra (projectils de bassetja), i a l'altra, ultra la ceràmica antiga feta a mà, hi trobàrem àmfores romanes i braçalets de bronze en forma d'espiral, provant això que una part del poblat va ésser habitada durant la dominació romana.

Lluçmajor. POBLAT DE CAPOCORP VELL. — Capocorp és una de les possessions més antigues i grans de Mallorca, separada de poblat i en mig d'una gran plana. Es comunica amb Lluçmajor pel camí de carros del Cap Blanc, trobant-se a 13'50 quilòmetres de la vila.

A un tret de pedra de les cases de Capocorp Vell s'hi aixeca el poblat més interessant i ben conservat de l'illa. El trobar-se lluny de la població, i el ésser la terra molt prima, ha ajudat a la seva conservació. Però dues voltes ha estat en perill. Jaume II, l'any 1310, hi volia fundar una parròquia, però morí l'any següent. Més tard, l'any 1628, tingué la mateixa idea el bisbe de Mallorca Baltasar de Borja, no podent veure complerts els seus desitgs, per morir dos anys després.

La sort d'aquestes dues morts tan oportunes salvà el poblat de Capocorp, puix que llavors, indubtablement, s'hauria establert, servint les seves pedres per a construir un poble que avui res tindria

d'interessant per al passat de Mallorca. Ara, de mica en mica, un tros cada any, d'aquell immens claper de milenats de carretades de pedres, cobert de mates i ullastres centenaris, en surgeix el poblat que ha de donar més llum a l'estudi de la prehistòria balear. El seu actual propietari, don Pere Rossiñol de Zagrana, està joiós de posseir-lo, i no tan sols dóna tota mena de facilitats per a la seva excavació, sinó que permet la construcció d'una gran paret de tanca (que es construeix amb les pedres que es treuen de l'excavació); la qual paret voltarà tot el poblat, quedant així a la disposició dels arqueòlegs i turistes que tan sovint visiten les belleses de la Roqueta. I temps a venir, quan ja quasi no resti cap d'aquests monuments a l'illa, Mallorca haurà d'agrair al bon patrici la conservació de l'exemplar més bell i ben estudiat de la cultura dels talaiots.

L'excavació.—L'àrea que ocupa el poblat és de 200 m. de llarg per 40 d'amplada (figs. 275-276). Tot aquest tros és el que es conserva avui, havent-se'n destruït una part igual a la conservada, de la qual únicament resten dos talaiots rodons.

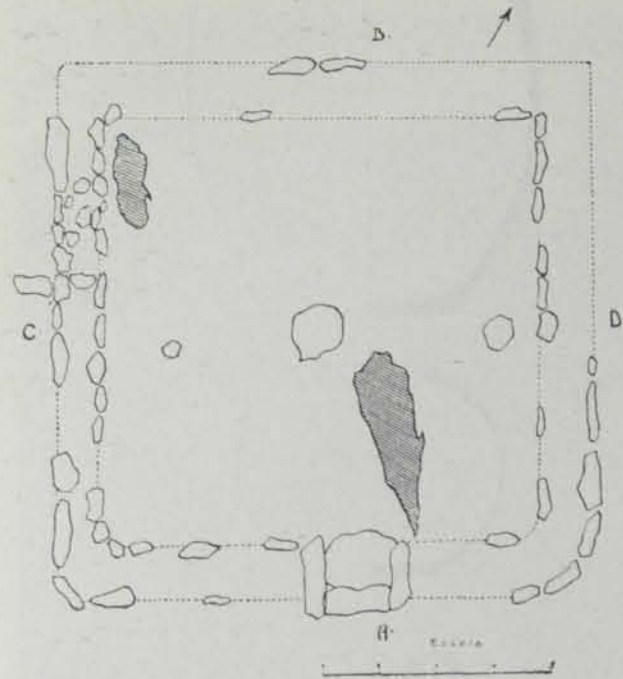


Fig. 273. — Lluçmajor. Habitació del Pedregar. Planta

Una murada que uneix dos talaiots quadrats i un de rodó, amb habitacions entre talaiot i talaiot, forma el conjunt de la part que excavem. Durant temporades, els anys 1918, 1919 i 1920, s'han

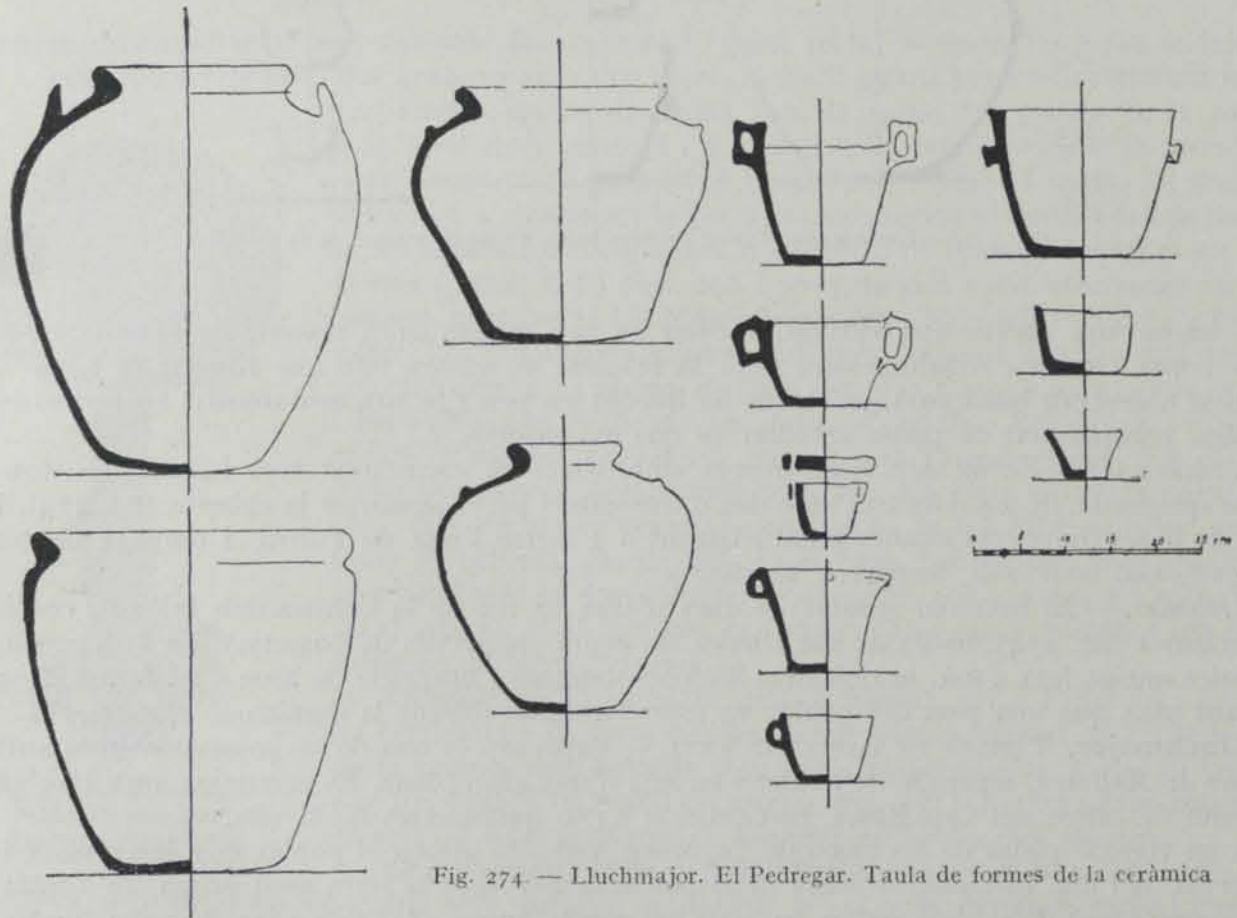


Fig. 274. — Lluçmajor. El Pedregar. Taula de formes de la ceràmica

excavat dotze habitacions i dos talaiots. Les habitacions són de formes molt variades (figs. 278 i 280), comunicant-se algunes entre sí, i conservant llurs portals i les columnes que aguantaven la

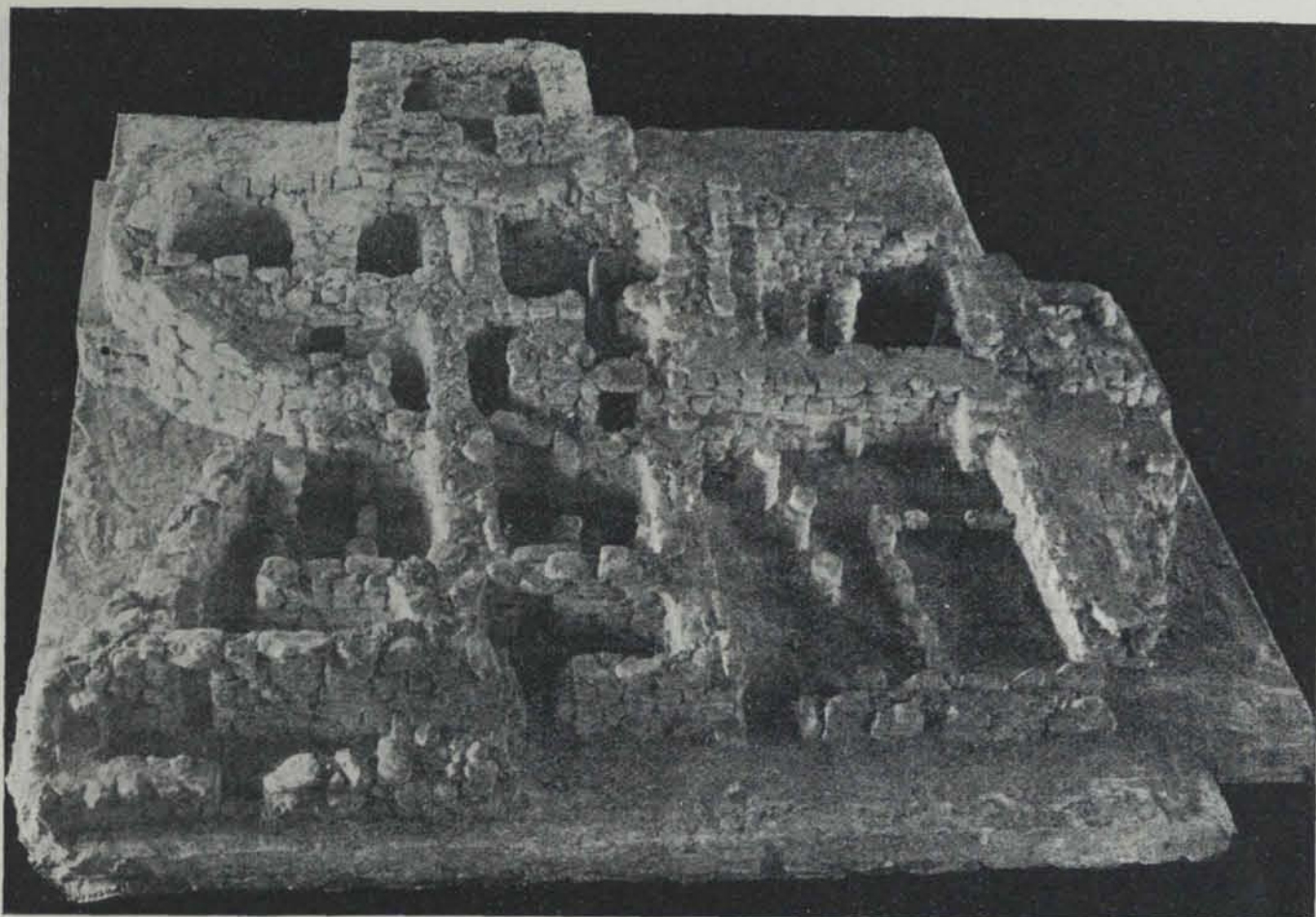


Fig. 275. — Lluçmajor. Poblament de Capocorp Vell. Maqueta d'una part de lo excavat feta a l'escala de 1:25 (Reduïda a 1/9 apr.) (A la part superior el talaiot B)

coberta. Els talaiots estudiats són quadrats i de mides i disposició interior molt diferents. El talaiot *A* (figs. 277, 279 i 281) té 10 m. de diàmetre i 6 d'altura, i l'aparell varia entre 1 i 2 m. de llarg per 0'50 de gruix. La part central l'ocupa un massís rodó que s'aixeca fins a 3'25 m., on



Fig. 276. — Lluçmajor. Poblament de Capocorp Vell. Detall



Fig. 277. — Lluçmajor. Capocorp Vell. Talaiot A

forma un pis enllosat. Les parets continuen tancant una cambra quadrada de 4 metres. En mig de l'habitació hi ha una columna composta de quatre pedres arrodonides que sumen 3'25 metres. Aquesta columna aguantava un sostre de llosanes de 2 metres de llarg, que avui està ensorrat. La porta s'obre en un dels costats que mira al poblament i en el pis superior, i en l'angle Nord-Oest



Fig. 278. — Lluçmajor. Capocorp Vell.
Detall d'una habitació



Fig. 279. — Lluçmajor. Capocorp Vell. Talaiot A.
Interior de la galeria amb els troncs conservats

de la cambra hi ha un forat en l'enllosat, que és l'entrada d'una galeria, coberta de lloses, que baixa en espiral entre els murs del talaiot i el massís central, fins arribar al subsol. La galeria té 80 centímetres d'amplada, i la seva altura varia de 70 centímetres a 1'50 metres. Són curiosos, en les últimes llosanes de la coberta, tres troncs d'ullastre al natural, de 15 centímetres de gruix, que col·locats com a bigues s'aguanten fermes i sans encara. Al practicar l'excavació observàrem



Fig. 280. — Lluçmajor. Capocorp Vell.
Detall d'una habitació

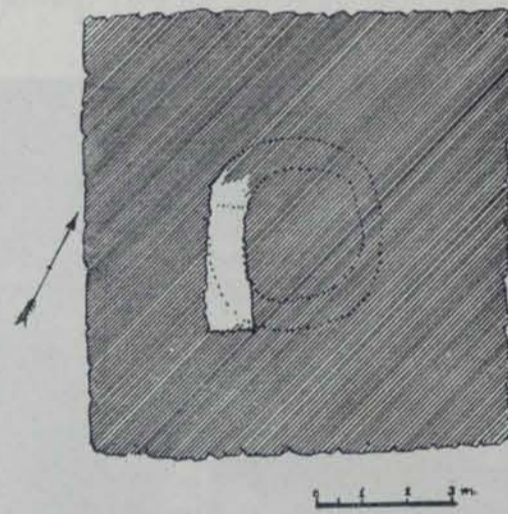
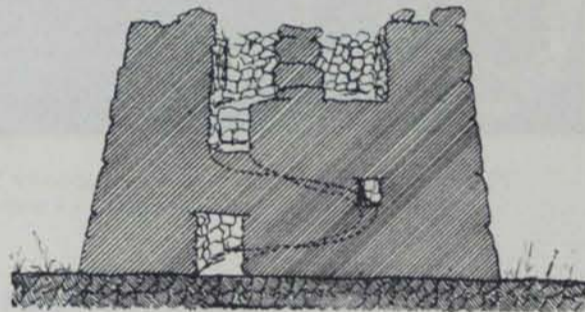


Fig. 281. — Lluçmajor. Capocorp Vell.
Talaiot A. Planta i secció

que la cambra havia estat regirada en temps posteriors a l'abandó del poblat, trobant tan sols en una reconada restes del jaciment. Aquest el componen cendres, ceràmica molt fragmentada i un clau de bronze de 19 centímetres, amb cabota rodona (fig. 282). En tots els indrets de la cambra s'hi noten els efectes del foc, principalment en la columna, on les pedres són calcinades

i clivellades. Dins de la galeria no s'hi trobà jaciment de cap mena, tot i ésser coberta totalment de terra; però aquesta era de filtració, i únicament en la boca de la galeria s'hi trobà un cadàver sencer, enterrament molt posterior al temps del poblat.

L'altre talaiot *B* (fig. 283), distant de l'altre 57 metres i unit amb ell per un mur, és d'aparell més petit i també de menys dimensions tot ell. Té 8'50 metres de diàmetre per 4'80 d'alt; la part baixa és formada per una paret de 2 metres de gruix que, adossada al mig de la paret Nord del talaiot, deixa únicament un espai de 1'75 metres per banda. Les parets d'aquest espai són arrebuassades amb fang, i a 3 metres d'altura era cobert amb lloses, conservant-se encara la represa on s'assentaven. Davant mateix de la paret central i en el mur Sud hi ha un nínxol, en forma de portal cegat, de 1'60 metres de fondària i 1'75 d'alt. En aquest lloc és probablement on es feien les incineracions, puix que és el lloc més castigat pel foc i on sortiren més cendres. El jaciment ocupava tot l'espai interior fins a l'altura de 2'60 metres, format tot de cendres i ceràmica. Damunt hi havia una cambra quadrada de 4'25 metres sense que s'hi trobés restes de columna, i amb porta al mig de la paret que mira al poblat.

Troballes. — El material recollit resta tot encara per estudiar, essent la cosa més interessant la ceràmica, que hi ha sortit amb relativa abundància, encara que molt fragmentada; és tota feta a mà i pertanyent a la cultura dels talaiots. També es recolliren punxons d'os, un bon nombre de moles de pedra, i un braçalet de bronze.

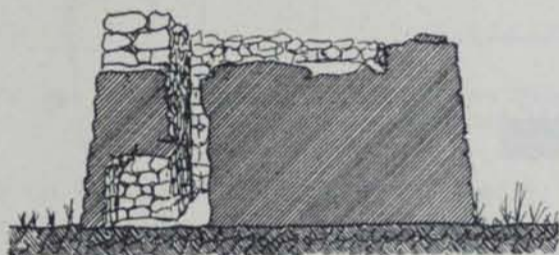


Fig. 283. — Lluchmajor. Capocorp Vell. Talaiot B. Planta i secció

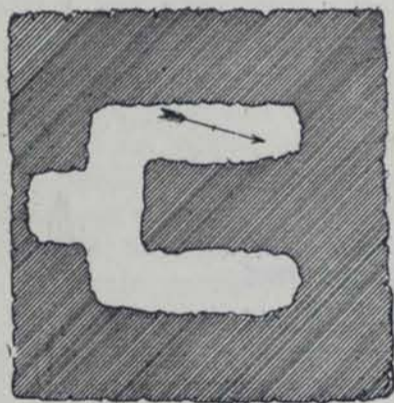


Fig. 282. — Lluchmajor. Capocorp Vell. Clau de bronze trobat al talaiot B (1/4)



Fig. 284. — Les Salines. Poblat dels Antigors. Primer talaiot. Interior



Fig. 285. — Les Salines. Poblat dels Antigors. Vas trobat al talaiot primer (1/8 apr.)

Les Salines de Santanyi. POBLAT DELS ANTIGORS. — Els Antigors de Les Salines són les restes d'un poblat del qual únicament queden en peu els talaiots, un tros de mur de 20 metres d'extensió amb un portal ben conservat, i una habitació quadrangular. Quan començarem les



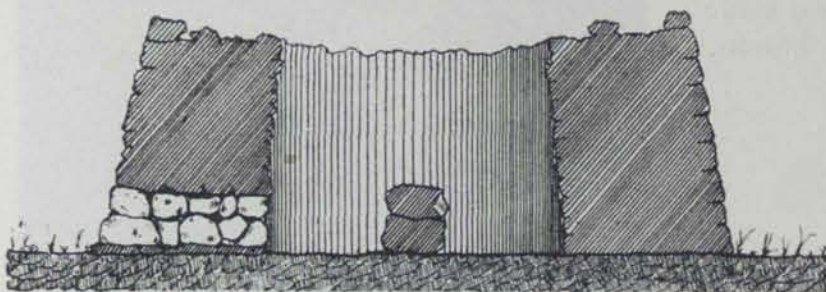
Fig. 286. — Les Salines. Poblats dels Antigors.
Talaia Joana. Vista exterior

excavacions, enderrocaven un talaiot de petites dimensions, de forma rodona, sense columna central, les pedres del qual foren aprofitades per a la construcció del ferrocarril de Santanyí. Poguérem recollir-ne ceràmica i alguns punxons d'os, i fer-ne la planta i fotografies. Queden actualment tres talaiots, un d'ells molt enderrocats; férem excavacions als dos més ben conservats.

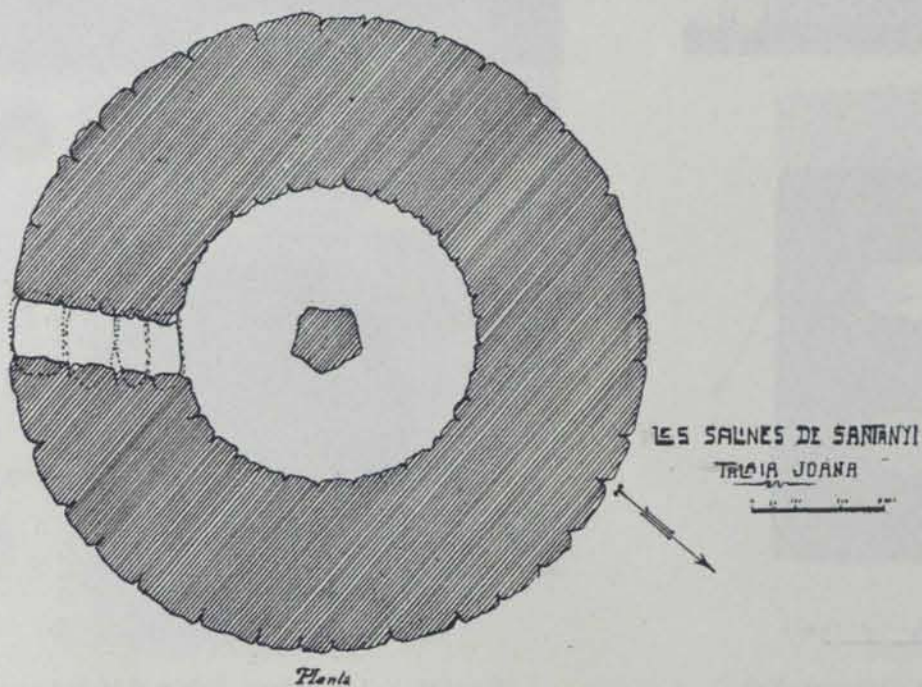
PRIMER TALAIOT. Excavació. — Està enclavat en mig d'un gran amuntegament de pedres, podent tant sols excavar-lo interiorment (fig. 284). Posàrem al descobert el portal d'entrada, situat a 95 centímetres del sòl i restes de la columna central. La cambra circular té 5'55 metres de diàmetre, i les seves parets

s'aixequen 2'85 metres del sòl, essent de 2'50 metres el gruix de les parets.

Troballes. — En una capa de 1'20 metres de cendres s'hi recolliren vasos de terrissa fets a mà (fig. 285) i fragmentats, punxons d'os i ossos humans cremats.



Perfil



Planta

Fig. 287. — Les Salines. Poblats dels Antigors. Talaia Joana. Planta i secció



Fig. 288. — Les Salines. Poblats dels Antigors. Talaia Joana.
Punyal de ferro (1/4 apr.)



Fig. 289. — Les Salines. Poblats dels Antigors. Talaia Joana.
Punta de llança de bronze (1/4)

TALAIA JOANA. Excavació. — El segon és també de forma circular, amb portal arran de terra i columna al centre; està molt ben conservat i s'anomena *Talaia Joana* (figs. 286 i 287). La coberta era de lloses planes que sostenien una columna central, les quals lloses foren trobades

trencades en practicar l'excavació; en alguns llocs de la paret interior del talaiot s'hi veuen els encaixos on se sostenien. Aquesta coberta degué enfonsar-se per enderrocar-se la columna, ja que únicament se'n trobà 1'50 metres en peu, que és fins al lloc on arribaven les cendres dels enterraments. Es de proporcions més grans que l'anterior. La cambra, també de forma circular, té 6'50 metres de diàmetre, les parets 4 metres de gruix, i l'altura és de 5'50 metres. Moltes de les pedres de l'interior són calcinades pel foc de les incineracions: en el lloc on més es nota és a les dues pedres de la columna, que són totes clivellades. Un gruix de 1'60 metres de cendres ocupava tota la cambra, d'on foren recollits diversos

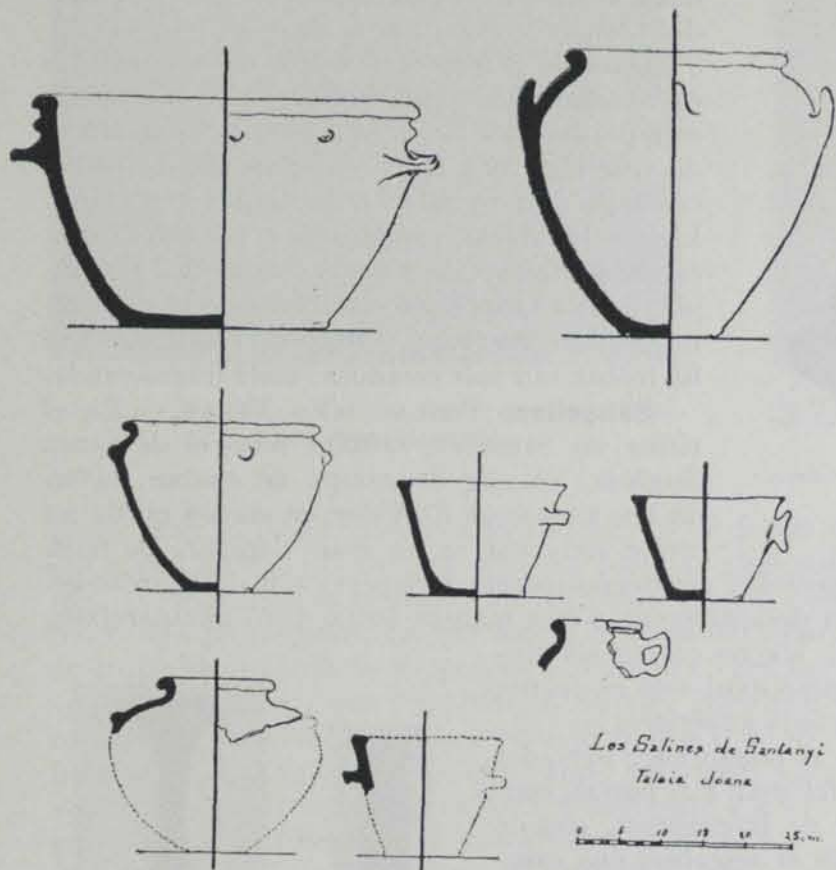


Fig. 290. — Les Salines. Poblat dels Antigors. Talaia Joana.
Taula de formes de la ceràmica

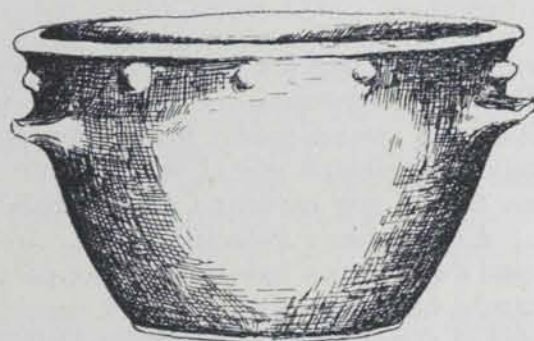


Fig. 291. — Les Salines. Poblat dels Antigors.
Talaia Joana. Vas (1/10 apr.)

vasos de terrissa feta a mà (figs. 290-291), una llança de bronze (fig. 289) i un punyal triangular de ferro (fig. 288).

Troballes. — Tocant a la porta i davant la columna, els vasos sortiren trencats, però amb tots els fragments agrupats, mentre que cap a l'interior era tot barrejat; segurament havia estat arconat per fer lloc a altres enterraments. En netejar una part de l'exterior del talaiot, prop del portal trobàrem una altra llança de bronze de forma molt semblant a la trobada a l'interior.

Termes de les Salines i de Campos. POBLAT D'ES MITJÀ GRAN. — En la divisió dels termes de Les Salines i Campos hi existí un poblat del qual avui quasi no queda rastre. Una paret moderna separa els dos termes i també diferent propietat; la part que pertany a Campos és encara garriga, i allí es conserven restes d'habitacions, encara que molt enrunades. Mes la de Les Salines és ja conreuada del tot fa alguns anys, no quedant rastre de parets, però notant-se encara els llocs que les edificacions més importants ocuparen.

Excavacions i troballes. — En les restes d'una de les habitacions, enclavades al costat mateix d'on fou enderrocat un talaiot, del qual sols restaven en peu algunes pedres, s'hi recolliren, ultra ceràmica, un dels lots més importants

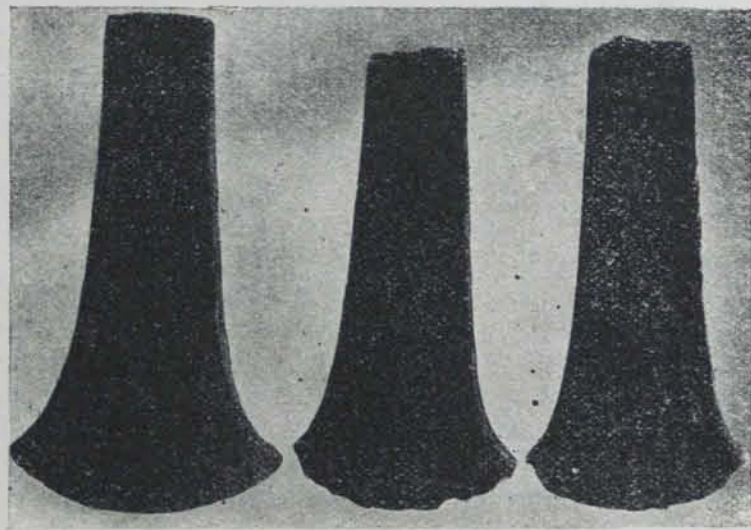


Fig. 292. — Les Salines-Campos. Poblat d'es Mitjà Gran.
Destrals de bronze (1/3 apr.)

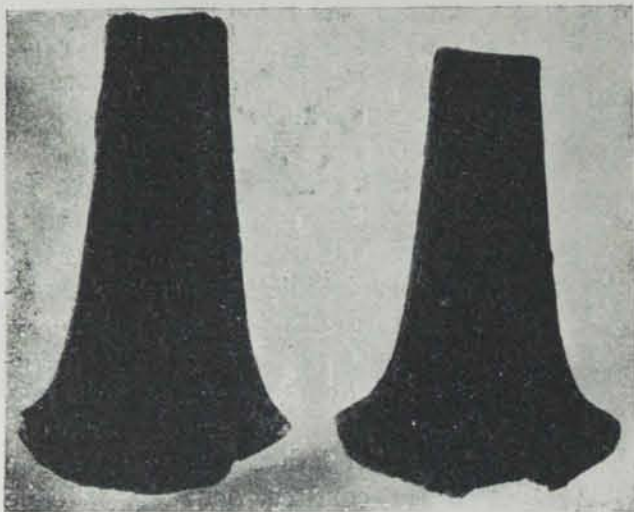


Fig. 293. — Les Salines-Campos. Poblats d'es Mitjà Gran. Destrals de bronze (1/5 apr.)

en mica els pagesos van arrencant les pedres i construint parets i clapers, a fi de conrear-ho. Per això els monuments de Mallorca van desapareixent d'una manera lenta, però desapareixen. Es Velar era un poblats força interessant, segons contenen els mateixos propietaris que el van destruir; però avui sols en resten un talaiot mig enrunat i algunes habitacions adherides.

Excavacions i troballes. — Excavàrem el talaiot (fig. 297), del qual l'any abans havien arrencat part del mur i el portal, com també havien tombat la pedra superior de la columna, creient que al darrere existia un tresor. Deixàrem al descobert una cambra circular de 6 metres de diàmetre, amb una columna al mig, formada per cinc pedres, que junt amb la que havien arrencat tenia una altura de quatre metres; les parets del talaiot tan sols tenen 2'50 metres. Un gruix de terra, cendres i ossos de 1'35 metres era el jaciment que omplena tota la cambra, on es recollí ceràmica i punxons d'os; tot molt cremat. Al costat mateix del talaiot, excavàrem una habitació rectangular, apoiada a la paret mateixa; com que les restes que hi sortiren foren totes romanes, no continuàrem l'excavació d'altres habitacions, per a cercar un altre poblats on els romans no s'haguessin establert, i poder recollir dades de la cultura dels talaiots, que és el nostre principal objecte.

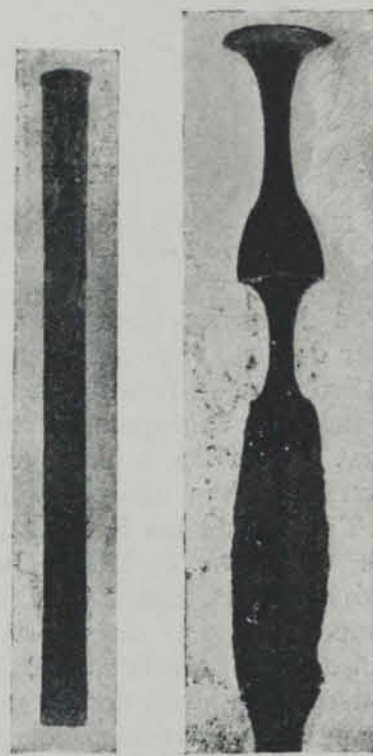
Santa Eugènia TALAIOT D'ES COMELLAR D'ES RAFAL. — Incloum aquest talaiot junt amb els poblats, perquè creiem que formava part d'un d'ells, puix que a poca distància es conserven un altre talaiot i altres construccions. Està enclavat al fons d'una vall, que formen les vessants dels puigs de Santa Eugènia i Son Seguí, anomenada *Es Comellar d'es Rafal*. El talaiot és conegut en el país amb el nom de *Es Claper d'es Moro*.

Excavacions i troballes. — En començar l'excavació no quedava al descobert sinó una filada de pedres, per haver estat la part inferior tapada per les terres que davallen de les muntanyes veïnes, i en l'interior l'havien omplena de tot el pedreny que destorbava els conreus dels voltants. A l'exterior es posà al descobert una nova filada de pedres, com també l'entrada; i a l'interior, ultra la porta, una pedra que era la base de la columna central. Amb seguretat havia estat buidat abans d'ensorrar-se la coberta, ja que no es trobà jaciment sinó en alguns recons, i encara d'uns 20 centímetres de

d'objectes de bronze trobats a Mallorca. Consisteix en cinc destrals planes, dues escarpres, dues anelles i un punyal, tot de la plena Edat del bronze (1) (figs. 292 a 295).

Dins la garriga del terme de Campos, hi excavàrem dues habitacions; una d'aquestes mig partida per la paret divisòria, és de forma de nau (fig. 296) amb restes de quatre pilans centrals, i té 19 metres de llarg i 5 d'ample. L'altra habitació, emplaçada a poca distància, és quadrangular, de 7 metres de llarg i 3 d'ample, essent arrodonits els angles de la part interior, no conservant vestigis de columnes. S'hi ha trobat tan sols ceràmica, molt fragmentada.

Sanselles. POBLAT D'ES VELAR. — En el terme de Sanselles, ratllant amb el de Santa Eugènia, en mig de camps de conreu, hi ha un lloc anomenat *Es Velar*, on encara queda un ermot convertit en un gran claperar. De mica



Figs. 294-295
Les Salines-Campos. Poblats d'es Mitjà Gran. Escarpa i punyal de bronze (1/4 apr.)

(1) Els resultats dels anàlisis fets pel Dr. Baltà i Botta són com segueix: destrals 89'51 de coure, 10'32 d'estany i indicis d'antimoni; escarpres 85'49 de coure, 14'34 d'estany i indicis d'antimoni; punyal 89'36 de coure, 10'45 d'estany i indicis de ferro; anelles 88'51 de coure, 11'28 d'estany i indicis de coure.



Fig. 296. — Les Salines Campos. Poblament d'es Mitjà Gran.
Interior d'una habitació



Fig. 297. — Sanselles. Poblament d'Es Velar.
Interior del talaiot

gruix, d'on es recollí ceràmica feta a mà. Es de forma circular, tenint 12'20 metres de diàmetre per 2'40 d'altura, i la cambra 6'50. La porta té 1'20 metres d'alt, 65 centímetres d'ample i 3 metres de fons, que és el gruix total del mur. Es un dels talaiots de Mallorca en que les pedres tenen més proporcions. La que forma la llinda de la porta té 2'30 metres de llarg, 1 d'ample i 1'05 de gruix, i la majoria de les pedres de l'exterior oscil·len entre 2 i 3 metres. No és d'estranyar, en aquest monument, que l'aparell fos de més grandària que en altres de l'illa, puix que els seus constructors tenien les pedres a poca distància i ja arrencades de la pedrera. En el vessant del puig de Santa Eugènia hi són abundants les roques soltes caigudes de la cinglera del cim. Això no vol dir que en altres monuments no hi hagi pedres tan grosses com en aquest, però són algunes, i no un seguit tan igual, si no és en altres construccions que estiguin en una situació semblant, com altres n'hi ha.

COVES NATURALS D'ENTERRAMENT

Ja havem dit que en plena Edat del bronze quasi desapareixen del tot els enterraments en coves naturals, per construir-se una altra mena de sepulcres



Fig. 298. — Santa Margarida.
Cova de S'Atalaia

(que quasi només poden anomenar-se *coves* per ésser sota terra), aprofitant-se moltes vegades depressions del terra, i efectuar-se molts dels enterraments en les torres dels poblats.

Santa Margarida. COVA DE S'ATALAIA. — A mitja hora del poble de Santa Margarida hi ha una possessió anomenada *S'Atalaia*, on abans hi havia antigues construccions, descobrint-se, no molt lluny, un forat a terra, d'on sortiren ossos i ceràmica. Es una cova natural, en forma de pou (fig. 298), de 2'10 metres de fondària per 60 centímetres d'amplada, eixamplant-se al capdavant, fins a fer una cambra de 6'65 metres de diàmetre per 45 centímetres d'alt. Com a resultat de l'excavació és recollí ceràmica, bastant escassa, i dues destrals planes de bronze (fig. 299) (1), iguals a les trobades al poblament del Mitjà Gran de les Salines de Santanyí. Es l'única cova natural de la cultura dels talaiots que fins avui havem trobat.

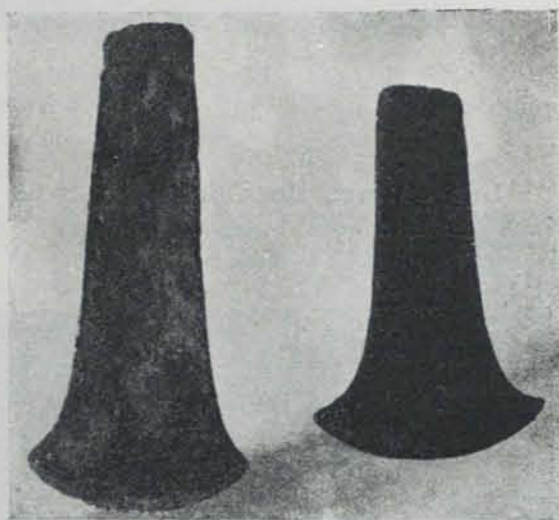
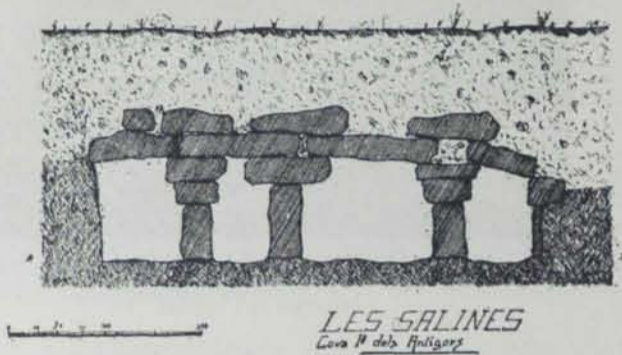


Fig. 299. — Santa Margarida. Cova de S'Atalaia.
Destrals de bronze (1/3 apr)

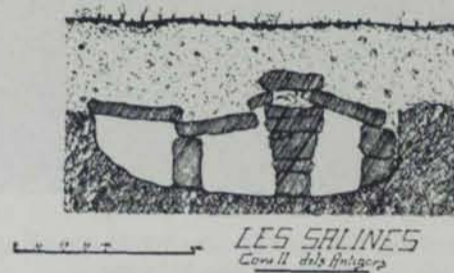
(1) L'anàlisi de les destrals fet pel Dr. M. Baltà i Botta donà els següents resultats: 92'38 de coure, 7'56 d'estany i índexs d'antimoni.

COVES ARTIFICIALS D'ENTERRAMENT

Aquestes coves són fetes aprofitant un clot de la roca o cavades dins la terra. Les formes són molt variades, seguint el pla del clot aprofitat: consisteixen en una o diverses columnes de pedra que aguanten un sostre de lloses, essent després completament tapades de terra.



LES SALINES
Cova 1.^a dels Antigors



LES SALINES
Cova 2.^a dels Antigors

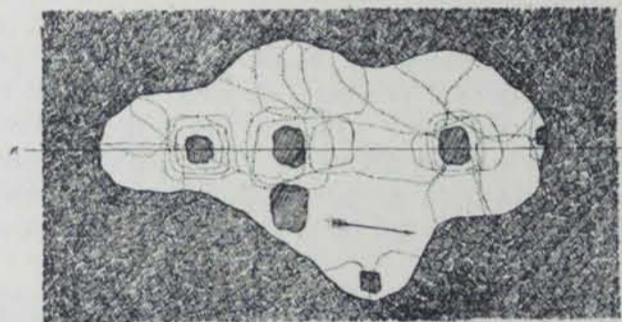


Fig. 300. — Les Salines. Coves dels Antigors.
Planta i secció de la primera

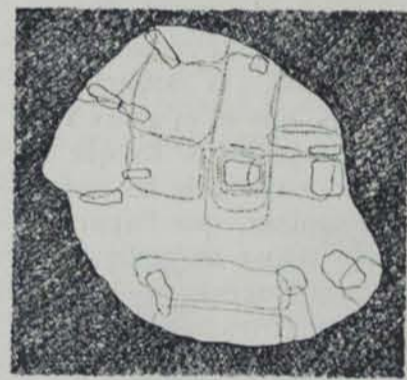


Fig. 301. — Les Salines. Coves dels Antigors.
Planta i secció de la segona

Les Salines de Santanyi. COVES DELS ANTIORS. — Dins el perímetre que formava el poblament dels Antigors de les Salines, en arrencar els fonaments d'un dels talaiots enderrocats, al peu mateix i a la part de fora se'n descobriren dues, a poca distància l'una de l'altra. La curiositat feu que fossin regirades en part; però en veure que únicament hi havia ossos i testos, les tornaren a omplir i colgar. En assabentar-nos de la troballa, les netejàrem per complet, podent comprovar, pels fragments ceràmics, que eren de la mateixa cultura dels poblats, aixecant-ne les plantes i perfils adjunts (figs. 300 a 302).



Fig. 302. — Les Salines. Cova 2.^a dels Antigors.
Vista interior

D'aquestes coves, que tan abundantes són a Menorca, a Mallorca són les úniques que coneixem, no dubtant que n'existiran també gran nombre; però s'ha d'esperar que es descobreixin per atzar, puix no hi ha cap senyal exterior que n'indiqui l'existència.

* * *

Aquestes són les investigacions realitzades fins avui a Mallorca, podent-se comprovar, per

les troballes, a quina cultura pertanyien els seus primers pobladors, com també en quin temps foren aixecats els tan discutits talaiots.

Per poder datar la primera Edat del bronze a Mallorca, ens havem servit dels tipus de ceràmica feta a mà i polida, en formes esfèriques i semiesfèriques, doble còniques i còniques amb

solament convexe (formes, totes, molt comuns en les estacions de la primera Edat del bronze d'Andalusia), i dels punyals triangulars típics del mateix temps.

Les restes recollides en les excavacions de la cultura dels talaiots marquen ja una plena Edat del bronze. La ceràmica és de formes derivades del període anterior, però de tècnica de fabricació molt més perfecta, i els bronzes comprenen tota la resta de l'Edat del bronze, des de les destrals planes fins a les tubulars dels temps més avançats de la cultura (1). També són del mateix temps el punyal del poblat de les Salines i l'espasa de la col·lecció Planes trobada en un poblat de Son Oms, del terme de la Ciutat de Mallorca. El punyal triangular de ferro de la talaia Joana del poblat dels Antigors de les Salines pot ésser mol bé contemporani d'aquests bronzes, puix que el ferro fou introduït al Mediterrani en el segle XIII abans de J. C.

La primera Edat del bronze comprèn de l'any 2500 a 1700 abans de J. C., i la plena Edat del bronze des de 1700 fins al 1000 ó 900 abans de J. C.; però a Mallorca la cultura dels talaiots s'allarga fins l'any 121 abans de J. C., que és quan té lloc la conquesta per Quint Cecili Metelus. — J. COLOMINAS ROCA.

LA PRIMERA EDAT DEL FERRO

Troballa protohistòrica a Marlés

En el periòdic *La Veu del Seminari de Solsona*, de 25 de setembre de 1917, férem una crida als estudiants demanant-los que durant les vacances investiguessin si en els pobles de llur residència existien romanalles dels temps prehistòrics, a la qual crida respongué el meritíssim estudiant Mn. Isidre Griful, el qual passava els estius a la pagesia anomenada *cal Miquel*, de la parròquia de Sant Pau de Pinós, districte municipal de Marlés, portant-nos els testos representats en la figura 303, trobats en el lloc que l'any següent, durant la tercera setmana de juny, anàrem a excavar.

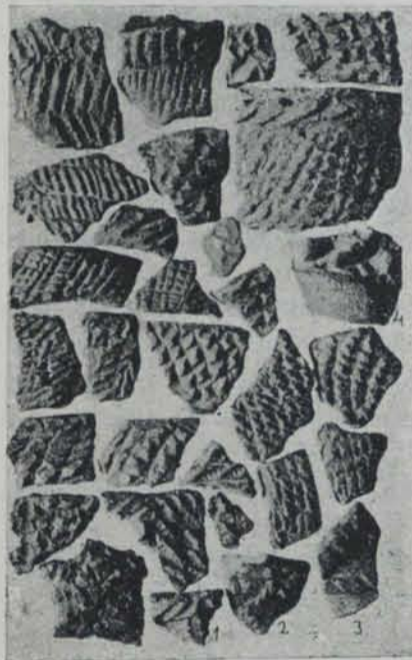


Fig. 303. — Marlés. Fragments de vasos amb empremtes digitals (1/7 apr.)

Es a cosa de mig quilòmetre a sol ixent de l'església de Sant Pau de Pinós i damunt mateix del mas Camprodon, en la qual propietat radica. A uns cent metres a W. d'aquest mas hi ha un serrat d'escassa elevació, força inclinat vers NE., que descansa sobre una gran codinera que el volta. Damunt d'aquesta codinera, en les parts de migjorn i ponent principalment, abunden els fragments ceràmics, quedant alguns muntets de terra plena de testos que demostren haver-hi existit un poblat.

L'EXCAVACIÓ

Devia ésser de gran extensió, ja que a cosa d'un quilòmetre a W. del serrat, nucli principal d'aquell, trobàrem vestigis de construccions de la mateixa cultura.

L'inclinació de la codinera ha facilitat



Fig. 304. — Marlés. Fragments de vasos amb empremtes digitals (1/7 apr.)

(1) A més de les destrals trobades per l'Institut, tenim notícia de tres més recollides a Mallorca, encara que sense circumstàncies de les troballes. N'hi ha una al Museu Episcopal de Vich, procedent de can Xanet d'Alcúdia; és plana i molt semblant a les de les Salines, encara que de dimensions més reduïdes. A la col·lecció Planas de Palma n'hi ha una altra tubular de 11,5 centímetres de llarg, procedent de Santa Eugènia. A DELLA MARMORA al *Voyage en Sardaigne* (Paris-Turin, 1840), en publica una també tubular, amb ansa, que diu que vegé en la col·lecció dels PP. Caputxins de Palma, trobada, segons diu, en un talaiot, sense dir quin.